

# **Informe epidemiológico**

**COVID-19**

**Actualización al 11 de febrero de 2023**

**DEPARTAMENTO DE VIGILANCIA EN SALUD - ÁREA VIGILANCIA EN SALUD DE LA  
POBLACIÓN -  
DIRECCIÓN GENERAL DE LA SALUD**

## Contenido

Contenido.....	1
Resumen.....	2
Glosario.....	3
Situación actual.....	4
Caracterización temporal de los casos.....	4
Caracterización de los casos.....	5
Caracterización geográfica de los casos.....	7
Monitoreo de mortalidad.....	8
Vigilancia centinela de infecciones respiratorias agudas graves (IRAG).....	10
Situación actual.....	10
Anexo. Casos y tasa de incidencia de COVID-19, según semana epidemiológica y grupo de edad.....	0

## Resumen

A la fecha se registran 1033766 casos confirmados por laboratorio acumulados de COVID-19 en Uruguay:

- El 2,4% del total de casos confirmados requirieron ingreso hospitalario (1,8% a cuidados moderados y 0,6% del total a CTI).
- Se identificaron 4191 casos confirmados en mujeres embarazadas, 12 de ellas fallecidas.
- El 99% de los casos confirmados se consideran recuperados a la fecha.
- La letalidad es de 0,74%, ubicándose en los valores históricos más bajos, similares a los registrados en marzo de 2021. La mortalidad es de 215,72 por 100 mil habitantes.

## Glosario

CIH: Unidad de Control de Infecciones Hospitalarias.

DEVISA: Departamento de Vigilancia en Salud

DLSP: Departamento de Laboratorios de Salud Pública (División Epidemiología, Dirección General de la Salud, Ministerio de Salud Pública).

ELEPEM: establecimiento de larga estadía para personas mayores.

EPOC: enfermedad pulmonar obstructiva crónica.

ETI: enfermedad tipo Influenza.

FIS: fecha de inicio de síntomas.

IRAG: infección respiratoria aguda grave.

MSP: Ministerio de Salud Pública.

OMS: Organización Mundial de la Salud.

RIQ: rango intercuartílico.

SEPI: semana epidemiológica.

SG-DEVISA: Sistema Informático de gestión del Departamento de Vigilancia en Salud.

SNIS: Sistema Nacional Integrado de Salud.

UCI: Unidad de Cuidados Intensivos.

## Situación actual

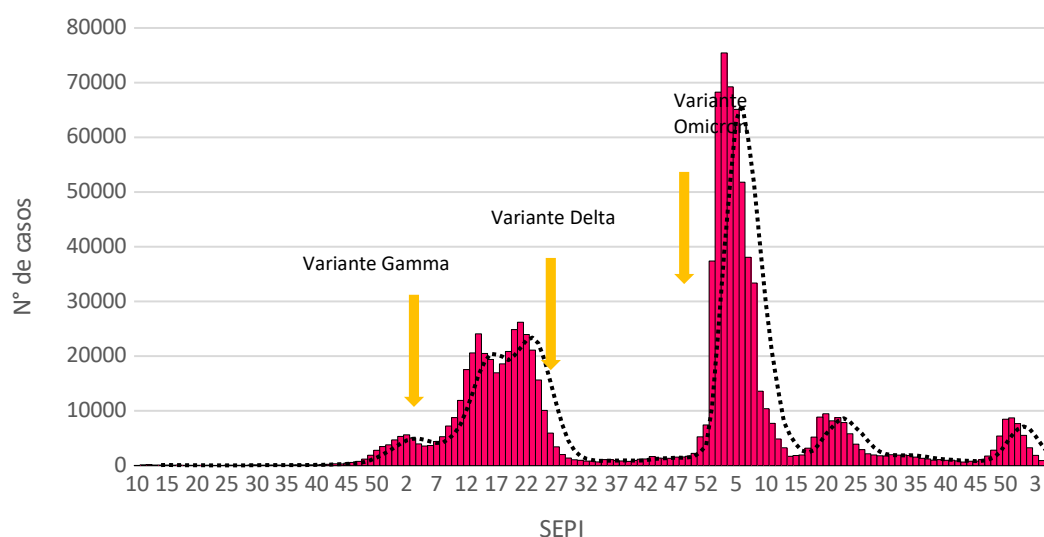
A continuación, se presenta la situación epidemiológica de COVID-19 en Uruguay actualizada a la fecha, utilizando como fuente de datos el SG-DEVISA.

El día 13 de marzo de 2020, se realizó la primera confirmación de un caso de COVID-19 en Uruguay. Desde la fecha se han **confirmado por laboratorio 1033766 casos** (incidencia acumulada de 29277,59 casos por 100.000 habitantes).

### Caracterización temporal de los casos

En la SE 3 de 2022 se alcanzó el máximo número de casos acumulados que descendió hasta un mínimo la semana 15, donde comienza a producirse otro aumento moderado que alcanza su máximo sobre la semana 20. En las últimas semanas epidemiológicas de 2022 se comienza a registrar un nuevo aumento de casos que vuelve a descender sobre la semana 3 de 2023. En el gráfico 1 se muestra la curva epidémica según la semana epidemiológica correspondiente a la fecha de inicio de síntomas o fecha de resultado de los casos confirmados.

**Gráfico 1.** Distribución de casos confirmados de COVID-19, según semana epidemiológica. Uruguay, 2020 – 2022 (al 11/02/2023).



Fuente: elaborado por Departamento de Vigilancia en Salud con datos del Sistema de Gestión.

## Caracterización de los casos

El 55,44% del total de los casos confirmados son del sexo femenino, siendo la incidencia para este sexo de 31497,8 por 100.000 mujeres. La incidencia para el sexo masculino es de 26820,2 por 100.000 hombres. En la tabla 1 se observa la incidencia acumulada de la enfermedad para cada grupo de edad.

**Tabla 1.** Distribución de casos confirmados e incidencia acumulada de COVID-19 según sexo y grupo de edad. Uruguay, 2020 - 2022 (al 11/02/2023).

Grupo de edad	Sexo		Sin dato	Total	Incidencia acumulada*
	F	M			
Menor a 15	67307	69908	15	137230	19755,78
15 a 24	87697	72996	18	160711	30745,61
25 a 34	110424	87389	25	197838	38835,63
35 a 44	98295	75364	25	173684	36271,90
45 a 54	77288	58520	24	135832	31935,22
55 a 64	56344	43032	23	99399	25838,12
65 a 74	36063	27998	22	64083	23064,55
75 y más	38175	22035	83	60293	25394,22
Sin dato	1485	1783	1428	4696	NC
Total	573078	459025	1663	1033766	29277,59

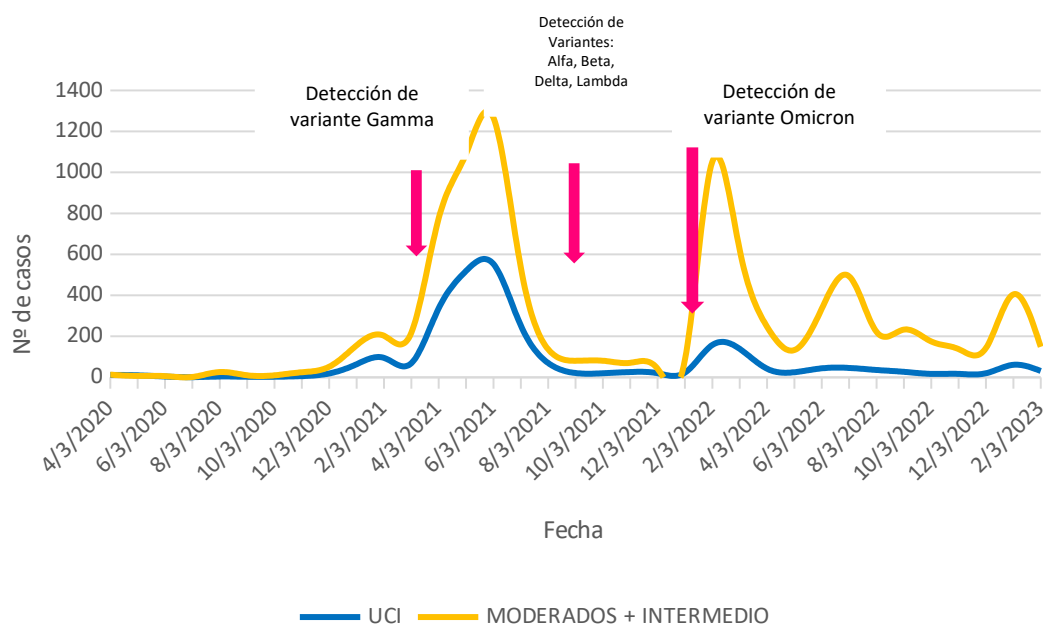
\* por 100.000 habitantes. NC: no corresponde. F: femenino. M: masculino. Fuente: elaborado por Departamento de Vigilancia en Salud con datos del Sistema de Gestión.

Del total de casos confirmados, 24533 (2,4%) requirieron ingreso hospitalario, 18779 de ellos (1,8% del total) a cuidados moderados (sala).

Un total de 5754 pacientes (0,6% del total de casos confirmados, 23,5% de los que requirieron ingreso hospitalario) requirieron ingreso a UCI.

En el gráfico 2 se observa la evolución semanal de los casos ingresados en cuidados moderados y CTI.

**Gráfico 2.** Número de casos confirmados de COVID-19 ingresados en unidades de cuidados intensivos y en cuidados moderados por día. Uruguay, 13 de marzo de 2020 al 03 de febrero de 2023.



Fuente: elaborado por DEVISA con datos de relevamiento telefónico diario a instituciones prestadoras integrales de salud.

A la fecha del presente informe hay 639 casos activos y 21 de ellos se encuentran ingresados en UCI.

Hasta la fecha se consideran recuperadas un total de 1025510 personas. En cuanto a las poblaciones que se desempeñan en áreas esenciales, se identificaron 28845 casos confirmados que corresponden a personal de salud, de los cuales, a la fecha, 28795 están recuperados, 20 activos y 30 fallecieron. A la fecha de este informe, se identificaron 4191 embarazadas con diagnóstico de SARS-CoV-2, 12 de ellas evolucionando al fallecimiento.

## Caracterización geográfica de los casos

Los 1033766 casos confirmados hasta la fecha se distribuyeron en los 19 departamentos. En la tabla 2 se presenta la distribución de los casos confirmados por departamento según la condición actual del caso (activo, fallecido o recuperado).

**Tabla 2.** Distribución de casos confirmados de COVID-19 según departamento de residencia y condición actual del caso. Uruguay, 2020 - 2022 (al 11/02/2023).

Departamento	Casos activos	Casos recuperados	Fallecidos*	Total de casos
Artigas	27	17585	190	17802
Canelones	75	147269	908	148252
Cerro Largo	20	22382	236	22638
Colonia	19	31761	234	32014
Durazno	8	13673	90	13771
Flores	6	7051	19	7076
Florida	8	17335	111	17454
Lavalleja	10	14126	62	14198
Maldonado	49	57199	270	57518
Montevideo	265	490931	3641	494837
Paysandú	18	27301	220	27539
Río Negro	5	13256	164	13425
Rivera	23	27878	245	28146
Rocha	19	19459	128	19606
Salto	25	30134	357	30516
San José	26	29128	187	29341
Soriano	13	20621	222	20856
Tacuarembó	14	26754	213	26981
Treinta y Tres	9	11667	120	11796
<b>Total</b>	<b>639</b>	<b>1025510</b>	<b>7617</b>	<b>1033766</b>

\*Se incluye en los fallecidos de Montevideo al ciudadano filipino, tripulante del crucero Greg Mortimer fallecido en ese departamento. En Salto se incluye a un ciudadano brasileño fallecido en el departamento. En Rivera se incluye un caso que residía en Santa Ana do Livramento pero cursó su enfermedad y falleció en el departamento. Fuente: elaborado por Departamento de Vigilancia en Salud con datos del Sistema de Gestión.

En la tabla 3 se presenta la incidencia acumulada por 100.000 habitantes para cada departamento y la incidencia acumulada de casos diagnosticados en los últimos 7 y 14 días.



**Tabla 3.** Incidencia acumulada de COVID-19 y diferencia de incidencia acumulada a los 7 y 14 días, según departamento de residencia. Uruguay, 2020 - 2022 (al 11/02/2023).

Departamento	IA*	IA* últimos 14 d	Dif IA últimos 14 días **	IA* últimos 7 d	Dif IA últimos 7 días**
Artigas	24032,40	18,90	-175,50	8,10	-114,75
Canelones	24555,20	17,56	-333,08	7,62	-165,13
Cerro Largo	25257,17	24,55	-189,67	10,04	-112,69
Colonia	24382,89	25,90	-347,30	8,38	-210,97
Durazno	23350,57	16,96	-220,43	8,48	-118,69
Flores	26717,01	37,76	-675,85	11,33	-464,41
Florida	25177,43	7,21	-282,73	2,89	-115,40
Lavalleja	24187,81	17,04	-425,90	8,52	-245,32
Maldonado	29495,65	38,46	-402,04	19,49	-221,53
Montevideo	35776,48	21,98	-642,16	9,47	-305,39
Paysandú	22971,76	19,19	-263,59	7,51	-133,46
Río Negro	23024,28	10,29	-276,12	0,00	-125,20
Rivera	25812,78	25,68	-291,64	10,09	-155,91
Rocha	26409,66	29,63	-224,95	12,12	-145,48
Salto	22823,04	28,42	-449,49	11,97	-245,31
San José	24808,49	30,44	-409,23	16,91	-201,23
Soriano	24913,40	22,70	-387,03	7,17	-201,88
Tacuarembó	29044,93	38,75	-304,65	10,76	-162,55
Treinta y Tres	23365,36	29,71	-473,41	15,85	-309,00
<b>Total</b>	29277,59	23,03	-455,43	9,77	-229,01

\* por 100.000 habitantes. IA: incidencia acumulada. d: días. Fuente: elaborado por Departamento de Vigilancia en Salud con datos del Sistema de Gestión. \*\* Diferencia con informe de fecha 31 de diciembre de 2022.

### Monitoreo de mortalidad

Hasta la fecha de este informe, fallecieron con diagnóstico de SARS-CoV-2 en el territorio nacional un total de 7617 personas, constituyendo una letalidad de 0,74 y una mortalidad en la población general de 215,72 por 100.000 habitantes. La letalidad en el sexo femenino es de 0.63% mientras que para los casos de sexo masculino es de 0,87%. En la tabla 4 se muestra la distribución de los fallecidos por sexo y grupo etario y en la tabla 5 la letalidad y mortalidad por departamento.

**Tabla 4.** Distribución de casos fallecidos con diagnóstico de SARS-CoV2, letalidad y mortalidad, según sexo y grupo de edad. Uruguay, 2020 - 2022 (al 11/02/2023).

Grupo de edad	Sexo		Sin dato	Total	Letalidad	Mortalidad
	F	M				
Menor a 15	0	3	0	3	0,00	0,43
15 a 24	14	12	0	26	0,02	4,97
25 a 34	34	40	0	74	0,04	14,53
35 a 44	83	115	0	198	0,11	41,35
45 a 54	191	275	0	466	0,34	109,56
55 a 64	358	613	0	971	0,98	252,41
65 a 74	739	1072	0	1811	2,83	651,81
75 y más	2209	1856	0	4065	6,74	1712,10
Sin dato	3	0	0	3	NC	NC
Total	3631	3986	0	7617	0,74	215,72

\* por 100 casos. \*\* por 100000 habitantes. Fuente: elaborado por Departamento de Vigilancia en Salud con datos del Sistema de Gestión.

**Tabla 5.** Distribución de letalidad y mortalidad por departamento. Uruguay, 2020 - 2022 (al 11/02/2023).

Departamento	Letalidad*	Mortalidad**
Artigas	1,07	256,50
Canelones	0,61	150,39
Cerro Largo	1,04	263,30
Colonia	0,73	178,22
Durazno	0,65	152,61
Flores	0,27	71,74
Florida	0,64	160,12
Lavalleja	0,44	105,62
Maldonado	0,47	138,46
Montevideo	0,74	263,24
Paysandú	0,80	183,51
Río Negro	1,22	281,27
Rivera	0,87	224,69
Rocha	0,65	172,42
Salto	1,17	267,00
San José	0,64	158,11
Soriano	1,06	265,19
Tacuarembó	0,79	229,29
Treinta y Tres	1,02	237,69
Total	0,74	215,72

\* por 100 casos. \*\* por 100000 habitantes. Fuente: elaborado por Departamento de Vigilancia en Salud con datos del Sistema de Gestión.

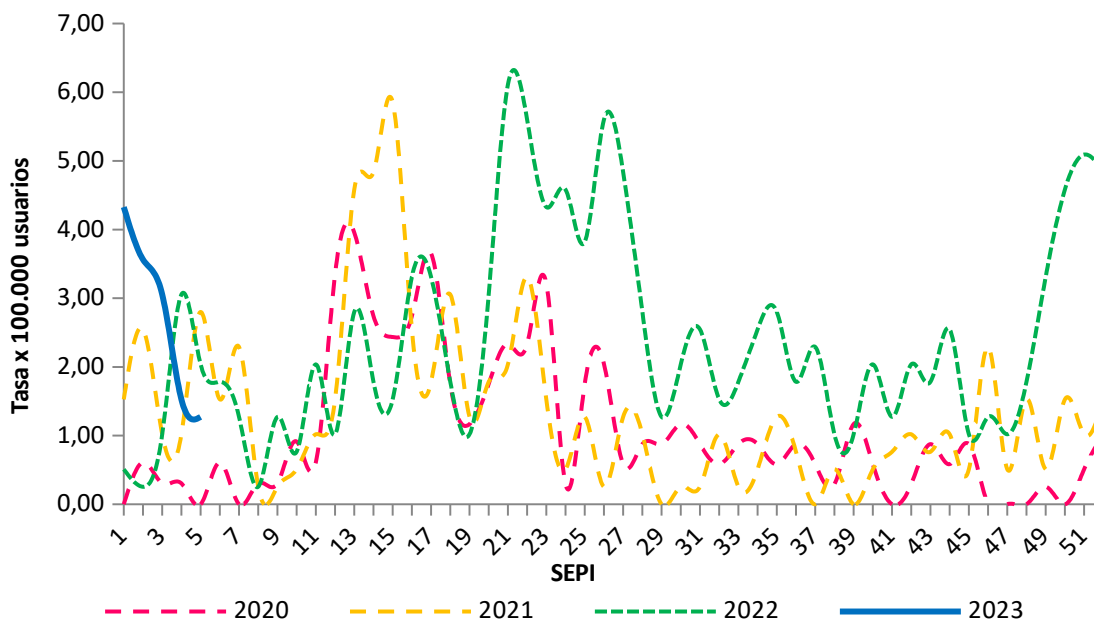
## Vigilancia centinela de infecciones respiratorias agudas graves (IRAG)

En Uruguay se lleva a cabo una vigilancia centinela de IRAG. En el contexto actual, se intensificó esta vigilancia centinela incorporando el estudio de SARS-CoV-2 en las muestras. Actualmente se cuenta con ocho centros centinela (en Montevideo e interior).

### *Situación actual*

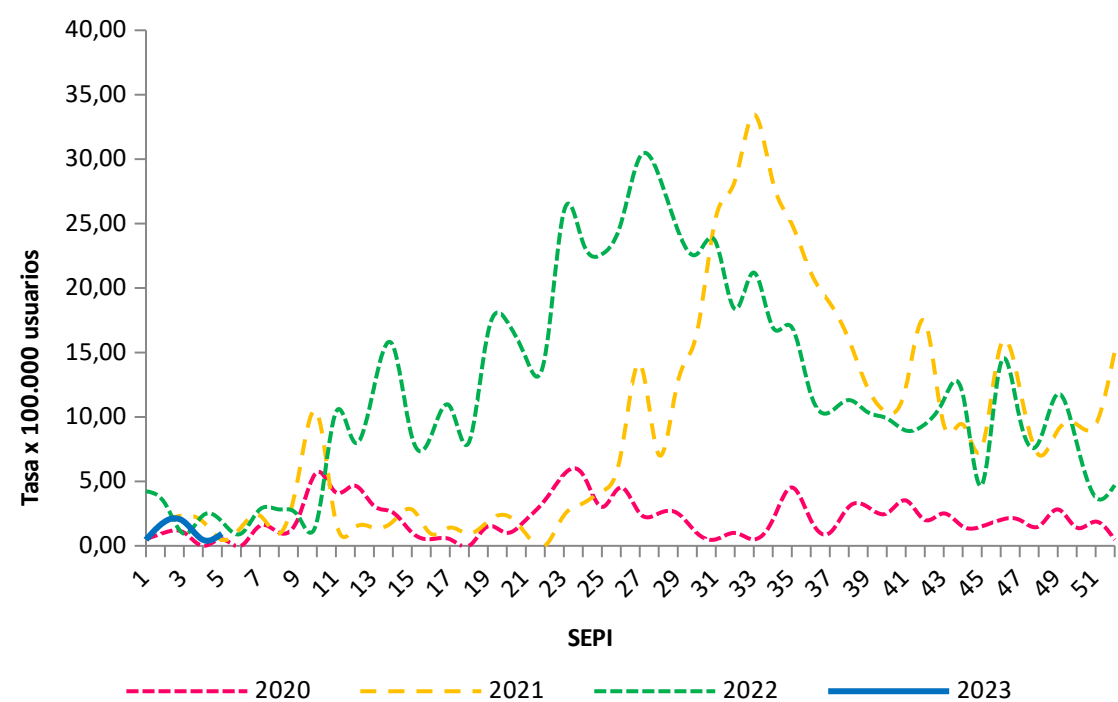
En mayores de 15 años, en la primera semana epidemiológica de 2023 las IRAG centinela se encontraban aumentadas respecto a años anteriores, coincidiendo con el aumento de casos de COVID observado. Acompañando el descenso de casos de COVID, la tasa de IRAG en centros centinela descendió en las semanas subsiguientes (gráfico 3). En menores de 15 años, la tasa se mantuvo dentro de lo esperado (gráfico 4).

Gráfico 3. Incidencia acumulada de infecciones respiratorias agudas graves en personas de 15 años y más en centros centinela por semana epidemiológica. Uruguay, 2020-2023.



Fuente: elaborado por Departamento de Vigilancia en Salud con datos del Sistema de Vigilancia de Infecciones Hospitalarias.

Gráfico 4. Incidencia acumulada de infecciones respiratorias agudas graves en personas menores de 15 años en centros centinela por semana epidemiológica. Uruguay, 2020-2023.



Fuente: elaborado por Departamento de Vigilancia en Salud con datos del Sistema de Vigilancia de Infecciones Hospitalarias.

Anexo. Casos y tasa de incidencia de COVID-19, según semana epidemiológica y grupo de edad.

SEPI		Edad																											
		0a - 9a	Tasa	10a-19a	Tasa	20a-29a	Tasa	30a-39a	Tasa	40a-49a	Tasa	50a-59a	Tasa	60a-64a	Tasa	65-69	Tasa	70-74	Tasa	75-79	Tasa	80-84	Tasa	85-89	Tasa	90 y más	Tasa	Sin dato	Total
2023	1	113	24,8	141	29,0	595	112,1	658	134,9	673	143,9	704	173,7	454	243,9	444	281,8	424	335,5	441	447,5	357	508,9	251	566,9	232	852,1	17	5504
	2	101	22,2	78	16,1	362	68,2	407	83,4	385	82,3	408	100,7	251	134,8	264	167,6	223	176,5	252	255,7	217	309,3	160	361,4	134	492,2	9	3251
	3	45	9,9	51	10,5	196	36,9	259	53,1	228	48,7	218	53,8	133	71,5	121	76,8	125	98,9	169	171,5	141	201,0	94	212,3	73	268,1	6	1859
	4	31	6,8	21	4,3	124	23,4	124	25,4	116	24,8	125	30,8	65	34,9	62	39,4	59	46,7	62	62,9	59	84,1	41	92,6	32	117,5	5	926
	5	18	4,0	17	3,5	50	9,4	77	15,8	78	16,7	53	13,1	20	10,7	38	24,1	35	27,7	26	26,4	22	31,4	18	40,7	15	55,1	1	468
	6	15	3,3	11	2,3	48	9,0	48	9,8	57	12,2	40	9,9	19	10,2	25	15,9	19	15,0	25	25,4	14	20,0	16	36,1	7	25,7	1	345